



הכשרת "עמיתים מלווים" למתמודדים חדשים

מפגש פתיחה ואוריינטציה

31 מרץ 2024



ברוכים המצטרפים לקהילת "עמיתים מלווים"



על מה נדבר היום?

- נכיר את תהליך "ליווי מתמודד חדש" – הצורך, החשיבות, מה מציעים למתמודד החדש?
 - נכיר את תוכנית ההכשרה לעמיתים המלווים
 - נכיר את צוות המנטורים וצוות הפרויקט העומדים לרשותכם
 - נציג את הציפיות ממשנתתפי התוכנית וניתן לכם משימה (2) לקראת המפגש הקרוב
- ב- 3.4.24

תמות מרכזיות לפעילות העמותה:

To-Be
בניית החזון וקביעת
נושאים לטיפול



קהילה

- מודלינג להתמודדות
- קהילה מחבקת
- מפגשים חברתיים, חוויות
- עמית מלווה מתמודד חדש
- מימוש זכויות
- מודעות ציבורית
- call center - יוזם



פעילות גופנית

- משלבת תנועה
- קואורדינציה וקוגניציה
- קבוצתית, מותאמת גיל ומסוגלות
- זמינה בפריסה ארצית
- מרכזי ספורט ושיקום
- שווה לכל כיס



נפש

- מיפוי "מסע המתמודד"
- חיזוק תחושת המסוגלות
- סדנאות תמיכה למתמודד ובני המשפחה
- סל כלים באמצעות
- אומנות/טרפיה/ מיינפולנס
- סמינרים



רפואה

- מקצועית ומתקדמת
- SOC
- מותאמת אישית
- משתפת את המתמודד
- זמינות רפואית
- advisory board
- הרחבת שירותים בסל הבריאות



תהליך ליווי מתמודד חדש

את מי מלווים?

מאובחנים חדשים, בשנתיים הראשונות לאבחון, שלא נמצאים במסגרת מלווה/תומכת אחרת (פניה דרך אתר העמותה)

**במידה והתחיל תהליך ליווי כלשהו, ליווי פסיכולוגי/עו"ס תיבחן התאמתו לתוכנית

ליווי מתמודד חדש – מטרות הליווי

1. יצירת מרחב מאפשר, מכיל ונטול שיפוט, שיהווה כתובת להתייעצות ושיח בנוגע לניהול והתמודדות עם המחלה, עבור מתמודדים חדשים, מתוך ניסיונם של ותיקים.

2. "חבר טלפוני" – כתובת לשוחח כשאתה זקוק לאוזן קשבת

3. מתן ידע וכלים בידי החניך לניהול המחלה (איך לנהל, מה לעשות..)

4. לטעת אופטימיות – אפשר לייצר איכות חיים ואיך לעשות זאת

5. חיבור לפעילות העמותה

מיקוד התהליך – "ניהול המחלה", ההתמודדות הראשונית איתה, קבלת והשלמה עם הפרקינסון, "הוצאת הפרקינסון מהארון" וכדומה

ליווי מתמודד חדש – משך הליווי

תהליך ליווי קצר וגמיש, בן חודשיים עד שלושה, המותאם לצרכי ומאפייני המתמודד החדש והעמית המלווה בתחילת הקשר שני מפגשים (רצוי פרונטלי), בשבועיים הראשונים לקשר, ובהמשך פרונטלי או מרחוק לפי מה

שיוחלט

"מתמודד חדש" – למה כדאי לקבל ליווי?

מתמודדים שלקחו חלק בתהליך, מעידים כי:

"הליווי עודד אותי מאוד וסייע לי רבות במידע וידע רלוונטי"

"קיבלתי כלים משמעותיים שסייעו לי ביצירת שיגרת חיים פעילה ומגוונת"

"המלווה סייע לי לקבל את המחלה וללמוד לחיות איתה"

"היתה לי כתובת לכל שאלה, הרגשתי שמבינים אותי ורוצים לסייע לי"

"למדתי לבקש ולקבל עזרה"

"הבנתי שיש חיים לצד הפרקינסון"

עמית מלווה – מה מצופה מכם במסגרת התפקיד?

- לתמוך במאובחנים חדשים, באמצעות הקניית ידע, כלים ומתן אוזן קשבת
- להאיר את חשיבות הניהול העצמי של המחלה.
- להכיר לחניך את העמותה ולעודד את המאובחנים החדשים להשתלב בפעילות העמותה
- להוות השראה ועמית לדרך עבור המאובחנים החדשים
- לטעת אופטימיות בקרב המאובחנים החדשים: "אני יותר מהמחלה שלי", "יש חיים אחרי המחלה"

הכשרה וליווי מתמשך ל"עמיתים המלווים"

הכשרה ראשונית – 7 מפגשים (3 פרונטליים, 4 מרחוק, כולל היום)

ליווי לעמיתים מלווים לאחר ההכשרה הראשונית:

אישי – שיחות שבועיות/דו שבועיות עם המנטור (בעיקר בשבועיים הראשונים בליווי)

◦ מענה לסוגיות ואתגרים שעולים בליווי

◦ הכוונה והקניית כלים ומיומנויות רלוונטיות

◦ סיוע ותמיכה בעמית המלווה

קבוצתי – מפגש קבוצתי (לרוב וירטואלי) של כל העמיתים המלווים, בתדירות של אחת לחודש וחצי-חודשיים, מתום בהכשרה

מטרות הכשרת העמיתים המלווים החדשים

- גיבוש תפיסת תפקיד העמית המלווה למאובחן חדש, כחלק מחזון העמותה לסייע למאובחנים חדשים ובני משפחתם במתן מידע, ידע וכלים לניהול המחלה ולהתמודדות עימה.
- הקניית ידע במחלת הפרקינסון, ידע על ניהול המחלה, זכויות המתמודדים וידע על העמותה ופעילויותיה.
- הקניית מיומנויות וכלים התנהגותיים לליווי מתמודד חדש.
- גיבוש קהילת עמיתים מלווים

עמיתים מלווים – תכני ההכשרה

- הרחבת ההיכרות עם עמותת הפרקינסון ועם מחלת הפרקינסון
- הכרות עם תהליך ניהול המחלה, זכויות מתמודדים, עשרת הדיברות, ניהול הזמן
- תפיסת תפקיד עמית מלווה
- כלים ותהליך – היכרות ראשונית בין העמית המלווה למתמודד החדש, בניית "חוזה" ומסגרת כליווי
- ניהול מפגשי הליווי
- תכני עבודה במפגשים
- כלים להתמודדות במצבים מורכבים
- יומן מסע – התבוננות אישית בתהליך שאתם עוברים בהכשרה

ההכשרה תשלב תכנים תיאורטיים ותרגול מצבים שונים באמצעות משחקי תפקידים

באתר העמותה יוקצה מקום לקהילת המלווים – בו ירוכזו הכלים למלווים – נציג לכם אותו בהכשרה

סילבוס מפורט יינתן לכם ביום רביעי בתחילת ההכשרה

זה הזמן להכיר את צוות המנטורים

סבב הצגה עצמית קצר:

נויה גבע, אוסנת אלקיים, יעלה קיילר, רותי אהרונוב, רות ליקסנברג ורחל צור

מתי תפגשו את המנטורית שלכם?

פגישת הכרות ראשונית ועיבוד חוויות מההכשרה – במהלך מאי 2024, במסגרת ההכשרה.

מתי מתחיל הליווי האישי?

עם ציוות מתמודד חדש לעמית המלווה, יחל תהליך ליווי ייעודי של המנטור את העמית המלווה. התהליך יסתיים לאחר סיום תהליך הליווי של המתמודד החדש.

מה מצופה מכם להכין לקראת המפגש הקרוב (3.4.24)

1. פרק ראשון מתוך יומן המסע

יומן המסע ישלחו אליכם, יחד עם המצגת הנוכחית מיד בסיום המפגש

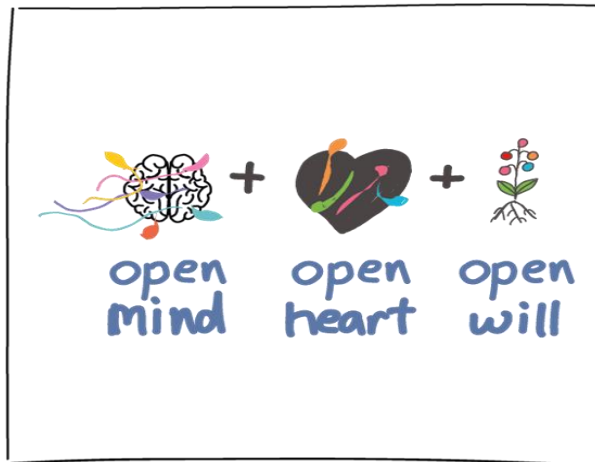
זה הזמן לשאלות



מחכים לכם ביום רביעי ה- 3.4.24 ע"מ:

✓ חלק 1 ביומן המסע - מלא

✓ ראש פתוח, לב פתוח ורצון פתוח



בהצלחה בדרך החדשה





טופס הצהרת סודיות - חונך

אני (שם פרטי ושם משפחה) _____, ת.ז. _____, החתום מטה,

מתנדב כחונך למתמודדים במסגרת עמותת פרקינסון.

במסגרת התנדבותי זו אני מתחייב בזאת לשמור בסוד ולא להעביר, לא להודיע, לא למסור ו/או לא להביא לידיעת כל אדם, כל ידיעה, מידע על מצב רפואי וכל מידע אישי אשר יגיעו לידיעתי בתקופת התנדבותי כחונך של מר/גברת _____ (שם ומשפחה), בתקופת התנדבותי כחונך בין התאריכים _____ או לאחר מכן.

התחייבותי זו חלה לגבי כל סוגי המידע, בין אם יגיעו לידיעתי בתוקף התנדבותי כאמור ובין אם יגיעו לידיעתי בכל דרך אחרת.

אני מתחייב שלא אעשה כל שימוש במידע זה, לרבות שימוש במידע לטובת הנחנך, אלא כי אם אקבל רשות מפורשת בכתב מהנחנך אותו אני מלווה.

אני מתחייב לשמור על פרטיותו ועל מצבו הרפואי של הנחנך.

אני מתחייב לפעול בהתאם להוראות חוק הגנת הפרטיות והוראות כל חוק הנוגעות לעניין.

אני מצהיר בזה שידוע לי כי אי מילוי התחייבויותי הנ"ל מהווה עבירה על פרק ז' סימן ה' לחוק העונשין, התשל"ז – 1977, וכי אהיה צפוי לעונשים הקבועים בחוק בגין אי מילוי ההתחייבויות.

התחייבות זו תמשיך לחול אף לאחר תום תקופת ההסכם האמור. התחייבות זו לא תחול על מידע שהוא בבחינת נחלת הציבור.

ולראיה באתי על החתום:

תאריך: _____

שם מלא: _____

חתימה: _____